



ATJAUNOJAMĀS ENERĢIJAS  
RAŽOŠANAS PROJEKTS  
LIMBAŽU NOVADĀ

2026

# ŠODIENAS TĒMAS

1. Informācija par projekta īpašnieku, attīstītāju
2. Informācija par projektu
3. Projekta vizualizācijas no dažādiem skatu punktiem
4. Vai Limbažu novada iedzīvotājiem ir sagaidāms kāds papildus ieguvums

# 1. INFORMĀCIJA PAR PROJEKTA ĪPAŠNIEKU/ATTĪSTĪTĀJU



## Ingka Investments

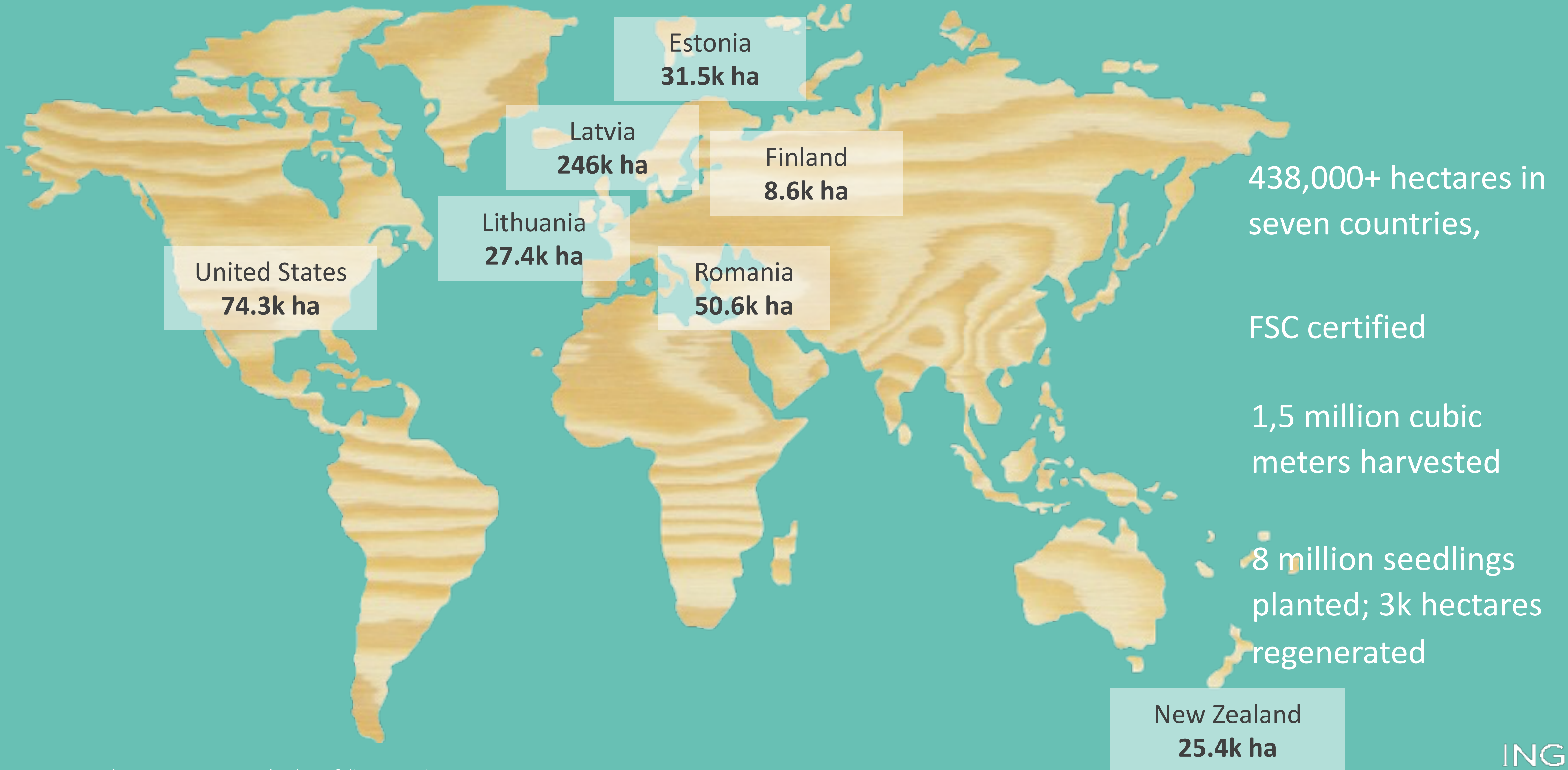
Investīciju pārvaldnieks Ingka grupas ietvaros

**INGKA**<sup>™</sup>  
INVESTMENTS

# Ingka Group



# Investīcijas meža zemēs



# Ingka Gupas īpašumā ekspluatācijā esošie atjaunojamie enerģijas projekti



49

Vēja parki



18

Saules parki



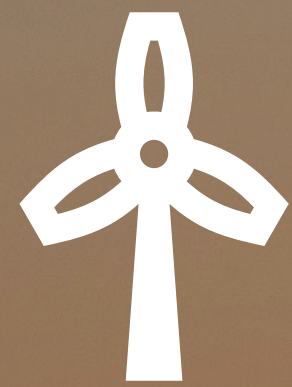
17

Valstis



# Ingka Investments

Saglabāt un radīt Ingka grupas un IKEA vērtības šodien un nākošām paaudzēm



- Vairāk kā EUR 4.2 mljrd. Izdarītas investīcijas atjaunojamās enerģijas projektos
- 49 vēja parki 17 valstīs un 18 saules parki 9 valstī
- Mūsu īpašumā esošie projekti – visi ražo



- 320,000+ hektāri meža zemes 7 valstīs
- 14 miljoni iestādītu stādu
- 10,000 ha apmežotu un labiekārtotu zemju
- 21% no meža zemju platībām iekļauts saglabājamo un aizsargājamo platību apjomā



- 4 projektu iegāde
- 21+ “mazākuma” investīcijas
- 4 investīciju uzņēmumi
- 5 izinvestīcijas nekustamā īpašumā, Parīze, Londona, Ņujorka, Dublina un Kopenhāgena
- Pārvalda airāk kā 20mljrd. EUR investīciju aktīvus

# Investīcijas atjaunojamā enerģijas jomā



## Izdarīts

### Investīcijas atjaunojamās enerģijas ražošanā

Esam ieguldījuši vai apņēmušies ieguldīt vairāk nekā 4,2 miljardus eiro atjaunojamās enerģijas ražošanas aktīvos, piemēram, vēja, saules un akumulatoru uzkrāšanas enerģijā. Līdz 2030. gadam šī summa sasniegs 6,5 miljardus eiro.



## Šobrīd darām

### Investējam inovatīvās un pārejas tehnoloģijās

Mēs paredzējam papildu 1 miljardu eiro investīcijām pārejas tehnoloģiskajos risinājumos, kas mums palīdzēs atteikties no atkarības no naftas un gāzes – vai nu izmantojot enerģijas uzglabāšanu, ūdeņradi kā enerģijas nesēju, vai uzlādes infrastruktūru.

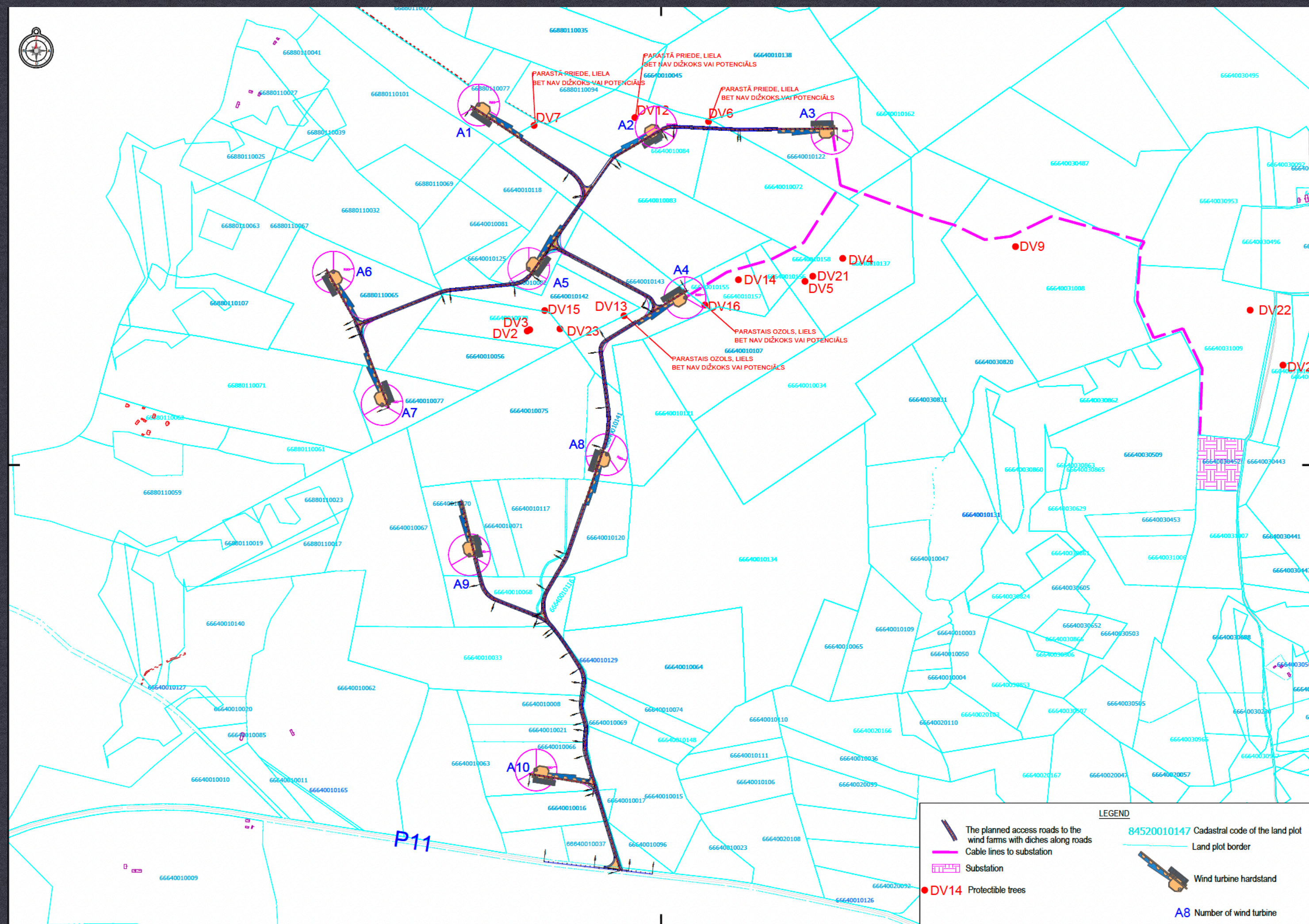


## Izdarīsim

### 100% atjaunojamā enerģija 2030

Mēs esam apņēmušies līdz 2030. gadam ieguldīt kopumā 7,5 miljardus eiro, atbalstot plašāku enerģētikas pāreju uz atjaunojamu nākotni.

# 2. INFORMĀCIJA PAR PROJEKTU



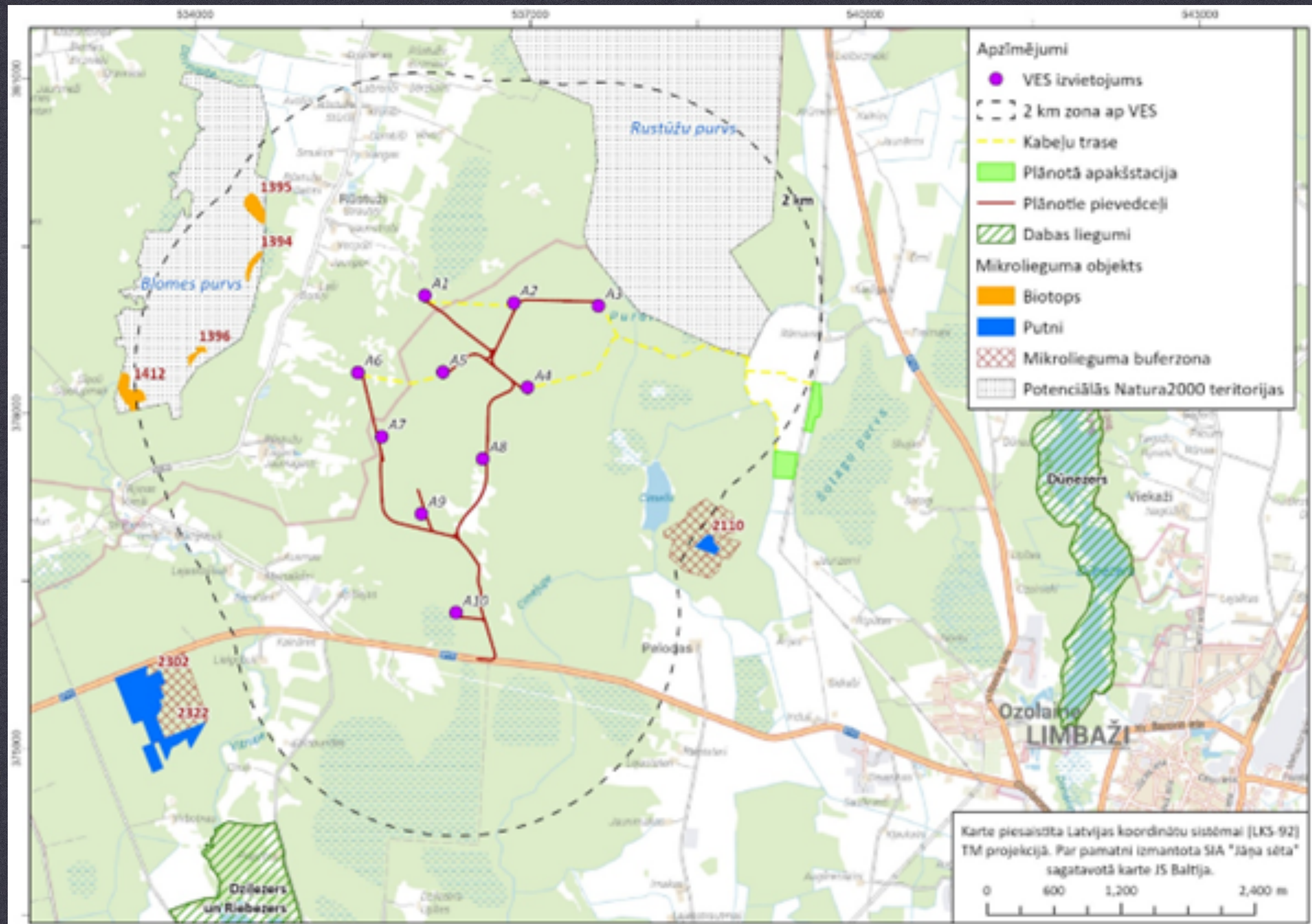
**PROJEKTA PAMATA DATI:**

IVN izpētes: kopš 2023.gada

VES skaits: līdz 10 (8) VES

Pieslēguma jauda: 56MW

# VĒJA PARKA IECERES IZVIETOJUMS



# IETEKMI UZ VIDI NOVĒRTĒJUMS

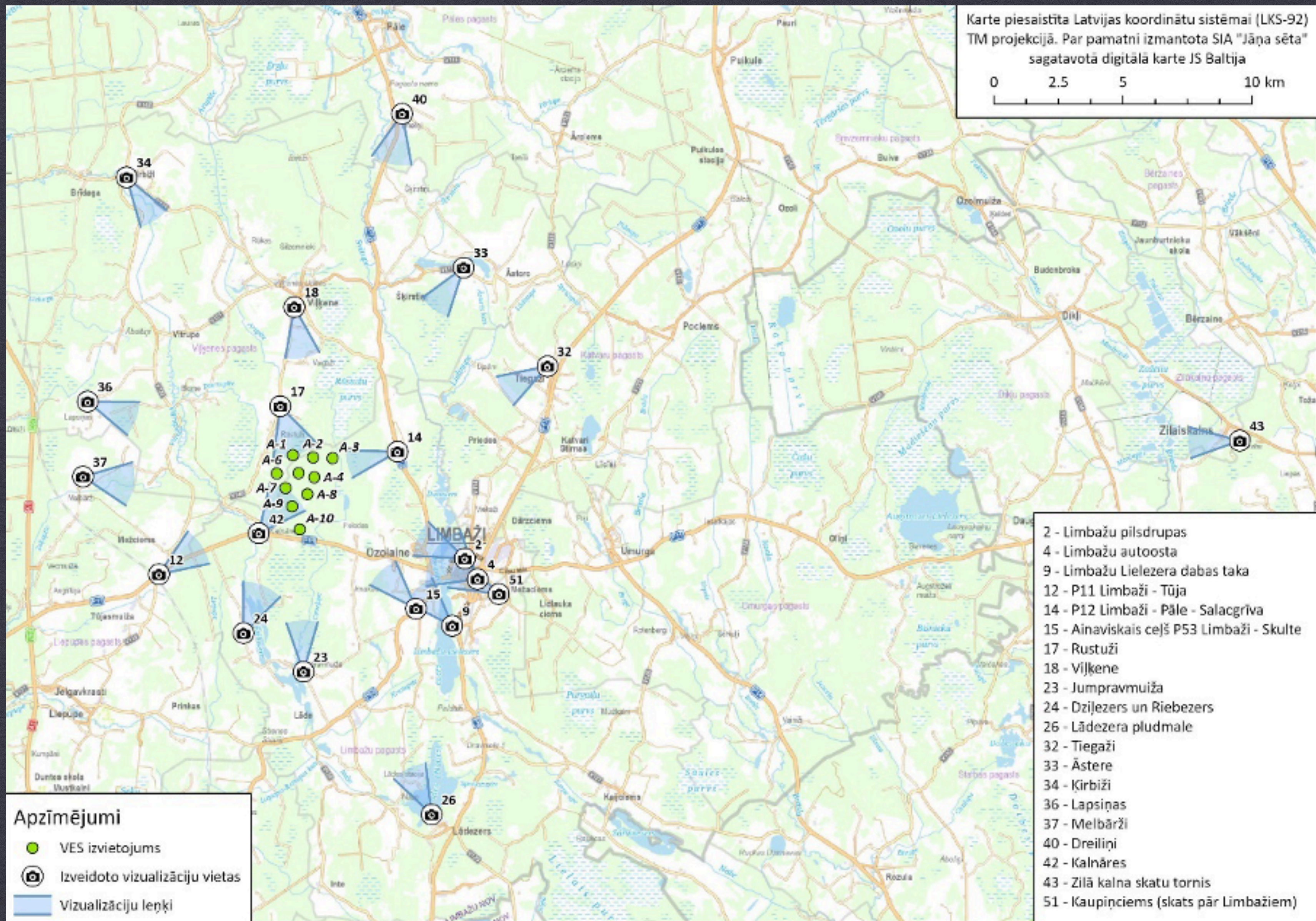
IVN procedūra un darbības veiktas saskaņā ar:

- “Enerģētikas likuma” atjaunīgās enerģijas ražošanas un izmantošanas veicināšanas nosacījumiem
- Sākotnējās ietekmes uz vidi novērtējuma veikšanas nosacījumus.

# VEIKTAS UN PABEIGTAS IVN IZPĒTES

1. Trokšņa novērtējums
2. Mirgošanas efekta ietekmes novērtējums
3. Vides risku novērtējums
4. LGS (Latvijas gaisa satiksme) izvērtējums
5. Dabas aizsardzības pārvaldes vēstule (novērtējums)
6. Biotopu eksperta atzinums
7. Sikspārņu eksperta atzinums
8. Ainavu eksperta atzinums

# 3. PROJEKTA VIZUALIZĀCIJAS NO DAŽĀDIEM SKATU PUNKTIEM



# VĒJA PARKA IECERE, SKATU PUNKTI - VECPILSĒTAS SKATU TORNIS



# VĒJA PARKA IECERE, SKATU PUNKTI - LIELEZERA SPORTA BĀZE



# VĒJA PARKA IECERE, SKATU PUNKTI - ZILĀ KALNA SKATU TORNIS



# VĒJA PARKA IECERE, SKATU PUNKTI - NR.42

no P11 Kocēni—Limbaži—Tūja autoceļa pie Kalnāres (42. skatu punkts)



# VĒJA PARKA IECERE, SKATU PUNKTI - NR.17

no Rūstūžu bijušajām vēja dzirnavām (17. skatu punkts)



# VĒJA PARKA IECERE, SKATU PUNKTI - NR.14

no P12 Limbaži - Salacgrīva autoceļa (14. skatu punkts)



# 4. VAI LIMBAŽU NOVADA IEDZĪVOTĀJIEM IR SAGAI DĀMS KĀDS PAPILDUS IEGUVUMS



# IEGUVUMI NO PROJEKTA

1. 56MW vēja parks nozīmē vairāk kā 90M/ EUR investīcijas ieguvumi no veiktās saimnieciskās darbības (būvniecība, ekspluatācija 25 un vairāk gadi).

2. Vēja elektrostaciju maksājumu kārtība vietējās kopienas attīstībai nosaka, ka par uzstādīto 1MW nominālo jaudu pašvaldība saņemts 2500.00 EUR/gadā 56MW parka gadījumā 30 gados tie būs 4.2 miljoni EUR pašvaldībai/skartajām mājsaimniecībām.

3. Projekta īpašnieka atbalsts vietējām sabiedriskām aktivitātēm. Līdzīgi kā “vēja nodoklis” atbalsta aktivitāšu budžets tiek noteikts ikgadēji uz katru uzstādīto MW jaudu.



# IEGUVUMI NO PROJEKTA

## 2. Vēja elektrostaciju maksājumu kārtība vietējās kopienas attīstībai (Ministru kabineta noteikumi Nr. 577)

4. Maksājums kopienai ir 2500 *euro* gadā bez pievienotās vērtības nodokļa par katru (arī nepilnu) vēja elektrostacijas nominālās jaudas megavatu.

5. Maksājumu kopienai saņem:

5.1. administrējošā pašvaldība;

5.2. mājsaimniecība, kuras nekustamais īpašums – dzīvokļa īpašums, dzīvojamā māja vai tās daļa saskaņā ar normatīvajiem aktiem būvju klasifikācijas jomā – atrodas divu kilometru rādiusā no:

5.2.1. sauszemē esošas vēja elektrostacijas robežas;

5.2.2. punkta krastā, kuru nosaka taisnā leņķī pret krastu no iekšējos jūras ūdeņos, teritoriālajā jūrā vai ekskluzīvajā ekonomiskajā zonā līdz 25 kilometru attālumā no krasta esošas vēja elektrostacijas robežas.

11. Administrējošā pašvaldība 50 % no saņemtā maksājuma kopienai sadala proporcionāli šo noteikumu 5.2. apakšpunktā minēto mājsaimniecību skaitam un katru gadu līdz 1. jūnijam pārskaita maksājumu attiecīgajiem subjektiem uz viņu norādīto fiziskai personai piederošo bankas kontu, bet pārējos 50 % ieskaita pašvaldības budžeta ieņēmumos un izlieto šo noteikumu 17. punktā minētajiem mērķiem. Ja nav zināms saņēmēja bankas konts, uz kuru pārskaitīt maksājumu kopienai, administrējošā pašvaldība sazinās ar mājsaimniecību un noskaidro maksājuma rekvizītus.

13. Maksājums kopienai, ko viena mājsaimniecība saņem gadā, ir ne mazāks par vienu minimālo mēneša darba algu, bet ne lielāks par trim minimālajām mēneša darba algām atbilstoši attiecīgajā gadā noteiktajam minimālās mēneša darba algas līmenim valstī.

# IEGUVUMI NO PROJEKTA

## 2. Vēja elektrostaciju maksājumu kārtība vietējās kopienas attīstībai (Ministru kabineta noteikumi Nr. 577)

4. Maksājums kopienai ir 2500 *euro* gadā bez pievienotās vērtības nodokļa par katru (arī nepilnu) vēja elektrostacijas nominālās jaudas megavatu.

5. Maksājumu kopienai saņem:

5.1. administrējošā pašvaldība;

5.2. mājsaimniecība, kuras nekustamais īpašums – dzīvokļa īpašums, dzīvojamā māja vai tās daļa saskaņā ar normatīvajiem aktiem būvju klasifikācijas jomā – atrodas divu kilometru rādiusā no:

5.2.1. sauszemē esošas vēja elektrostacijas robežas;

5.2.2. punkta krastā, kuru nosaka taisnā leņķī pret krastu no iekšējos jūras ūdeņos, teritoriālajā jūrā vai ekskluzīvajā ekonomiskajā zonā līdz 25 kilometru attālumā no krasta esošas vēja elektrostacijas robežas.

11. Administrējošā pašvaldība 50 % no saņemtā maksājuma kopienai sadala proporcionāli šo noteikumu 5.2. apakšpunktā minēto mājsaimniecību skaitam un katru gadu līdz 1. jūnijam pārskaita maksājumu attiecīgajiem subjektiem uz viņu norādīto fiziskai personai piederošo bankas kontu, bet pārējos 50 % ieskaita pašvaldības budžeta ieņēmumos un izlieto šo noteikumu 17. punktā minētajiem mērķiem. Ja nav zināms saņēmēja bankas konts, uz kuru pārskaitīt maksājumu kopienai, administrējošā pašvaldība sazinās ar mājsaimniecību un noskaidro maksājuma rekvizītus.

13. Maksājums kopienai, ko viena mājsaimniecība saņem gadā, ir ne mazāks par vienu minimālo mēneša darba algu, bet ne lielāks par trim minimālajām mēneša darba algām atbilstoši attiecīgajā gadā noteiktajam minimālās mēneša darba algas līmenim valstī.

# IEGUVUMI NO PROJEKTA

$56\text{MW} \times 2500.00 \text{ EUR} = 140\,000.00 \text{ EUR}$

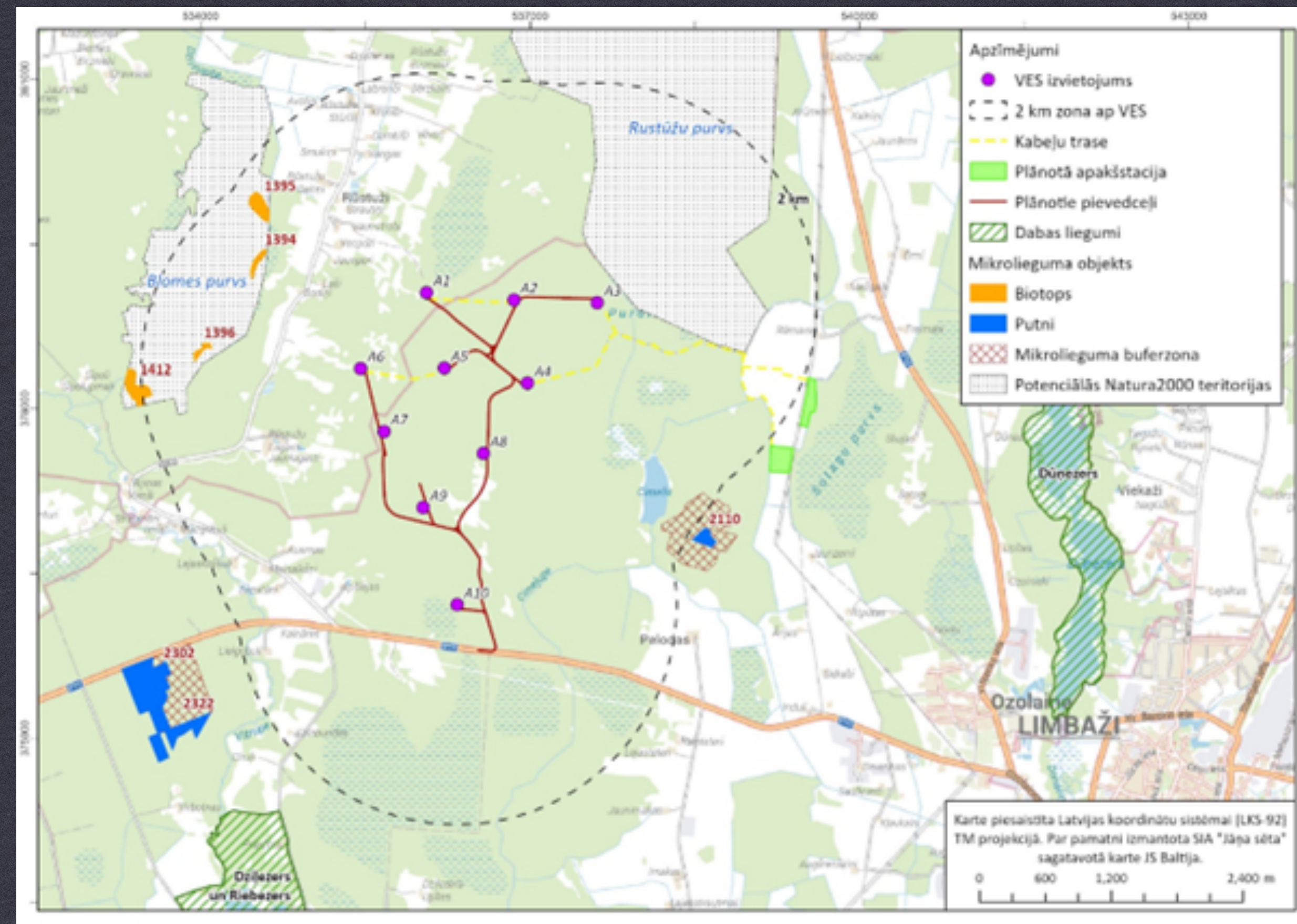
$50\% \text{ no } 140\,000.00 \text{ EUR} = 70\,000.00 \text{ EUR}$

Minimālā mēneša alga 2026.gadā  
780.00EUR

Maksājuma apmērs mājsaimniecībai  
(2026.g.): 780.00EUR-2340.00EUR gadā

Skartās mājsaimniecības: 34

Sagaidāmais maksājuma apmērs gadā:  
2058EUR





# Vietējās kopienas atbalsta fonds

- Papildus atbalsts saksānā ar igrupas ekšējo politiku
- Mūsu mērķis ir nodrošināt (līdz)finansējumu konkrētiem projektiem, nevis organizāciju vispārējiem/pastāvīgiem izdevumiem.
- Koncentrēšanās uz bezpeļņas organizācijām/vietējām grupām
- Atbalstītajām aktivitātēm raksturīga vienkāršība un plaša pievilcība.
- Priekšroka tiek dota aktivitātēm, kas vērstas uz vides jautājumiem, izglītību vai bērniem.
- Vēlme pēc nepretrunīgiem projektiem, kas dod labumu vietējai kopienai un tuvākajai apkārtni.
- Mēs neuztveram tos kā sabiedrisko attiecību aktivitātes vai foto iespējas.

# Vietējo kopienu atbalsta fotogrāfijas\*



Skriešanas pasākumu sponsorē viens no mūsu vēja parkiem Polijā



Rotaļu laukumu finansē viens no mūsu vēja parkiem Rumānijā



Saules paneļu uzstādīšana tuvējā skolā, ko finansēja viens no mūsu vēja parkiem Polijā.



Projekta komandas organizēts bārbekjū pasākums Teksasā.

\*Mēs neuztveram šīs aktivitātes kā sabiedrisko attiecību aktivitātes vai fotografēšanās iespējas, tāpēc fotoattēlu pieejamība ir ierobežota.

Par veiksmīgu sadarbību!